

重庆市渝北区防汛抗旱应急预案

目 录

1	总则.....	- 1 -
1.1	编制目的.....	- 1 -
1.2	编制依据.....	- 1 -
1.3	适用范围.....	- 1 -
1.4	工作原则.....	- 2 -
2	组织指挥体系及职责.....	- 2 -
2.1	区级层面组织指挥机构.....	- 2 -
2.2	镇街组织机构及职责.....	- 3 -
2.3	其他防汛抗旱机构及职责.....	- 3 -
2.4	专项应对指挥机构.....	- 4 -
2.5	专家组.....	- 4 -
2.6	应急联动机制.....	- 4 -
3	预警和预防机制.....	- 5 -
3.1	风险源识别.....	- 5 -
3.2	信息监测及报送.....	- 6 -
3.3	预防准备.....	- 7 -
3.4	预警分级.....	- 9 -
3.5	预警发布与解除.....	- 9 -
3.6	预警预防行动.....	- 10 -
3.7	预警支持系统.....	- 11 -
3.8	渝北区防汛抗旱预警信息报送流程图.....	- 13 -
3.9	渝北区防汛抗旱预警发布流程图.....	- 14 -

4	应急响应.....	- 14 -
4.1	总体要求.....	- 14 -
4.2	先期处置.....	- 15 -
4.3	响应分级.....	- 16 -
4.4	信息报送和处理.....	- 23 -
4.5	抢险救灾.....	- 23 -
4.6	安全防护和医疗救护.....	- 24 -
4.7	社会力量动员与参与.....	- 25 -
4.8	信息发布.....	- 25 -
4.9	应急结束.....	- 25 -
5	应急保障.....	- 26 -
5.1	制度保障.....	- 26 -
5.2	通信保障.....	- 26 -
5.3	队伍物资保障.....	- 26 -
5.4	交通运输保障.....	- 27 -
5.5	医疗卫生保障.....	- 27 -
5.6	供电保障.....	- 28 -
5.7	治安保障.....	- 28 -
5.8	经费保障.....	- 28 -
5.9	社会动员保障.....	- 28 -
5.10	技术保障.....	- 28 -
5.11	避难场所保障.....	- 29 -
5.12	培训与演练.....	- 29 -
6	善后处置.....	- 30 -
6.1	后期处置.....	- 30 -
6.2	社会救助.....	- 31 -
6.3	保险理赔.....	- 31 -
6.4	调查与评估.....	- 31 -

7	附则.....	- 31 -
7.1	预案管理.....	- 31 -
7.2	预案解释.....	- 32 -
7.3	预案实施.....	- 32 -
7.4	奖励与责任追究.....	- 32 -
附件 1	水旱灾害分级标准.....	-34-
附件 2	区防汛抗旱指挥部及成员单位职责.....	-44-
附件 3	事件应对指挥机构架构图.....	-50-
附件 4	各镇街及区防汛抗旱指挥部成员单位通讯录.....	-52-
附件 5	区级应急救援队伍情况表.....	-55-
附件 6	区级防汛抗旱专家组成员名单通讯录.....	-56-
附件 7	预警和响应工作卡.....	-60-
附件 8	渝北区水系分布图.....	-70-

1 总则

1.1 编制目的

为高效有序做好抗洪抢险、抗旱救灾工作，最大限度减少人员伤亡和财产损失，促进我区经济社会全面、协调、可持续发展，特制定本预案。

1.2 编制依据

依据《中华人民共和国突发事件应对法》《中华人民共和国水法》《中华人民共和国防洪法》《中华人民共和国防汛条例》《中华人民共和国抗旱条例》《重庆市突发事件应对条例》《重庆市防汛抗旱条例》《重庆市突发事件预警信息发布管理办法》《重庆市突发事件应急预案管理实施办法》《重庆市防汛抗旱应急预案》《重庆市防汛抗旱应急预案编制大纲（试行）》《重庆市防汛抗旱应急预案管理办法（试行）》《重庆市渝北区突发事件总体应急预案》等法律法规和有关规定，制定本预案。

1.3 适用范围

本预案适用于渝北区行政区域内（不包含原北部新区范围）突发性水旱灾害的预防和应急处置。突发性水旱灾害包括：江河洪水、渍涝灾害、山洪灾害（指由降雨引发的山洪、泥石流、滑坡灾害）、干旱灾害、供水危机，以及由洪水、地震、人为破坏活动等引发的水库垮坝、堤防决口、水闸损毁、供水水质被侵害等次生衍生灾害。

1.4 工作原则

(1) 坚持以防为主、防抗救相结合，坚持常态减灾和非常态救灾相统一，从注重灾后救助向注重灾前预防转变，从应对单一灾种向综合减灾转变，从减少灾害损失向减轻灾害风险转变。

(2) 坚持实行各级人民政府行政首长负责制，统一指挥、分级分部门负责，各有关部门实行防汛抗旱岗位责任制和责任追究制的原则。

(3) 防汛抗旱以防洪安全和城乡供水安全、粮食生产安全为首要目标，实行安全第一，常备不懈的原则。

(4) 坚持因地制宜，城乡统筹，突出重点，兼顾一般，局部利益服从全局利益的原则。

(5) 坚持依法防控、公众参与、军民结合、专群结合、平战结合、协同应对的原则。

2 组织指挥体系及职责

2.1 区级层面组织指挥机构

在区委、区政府统一领导下，以及重庆市渝北减灾委员会(以下简称区减灾委)的综合协调下，成立渝北区防汛抗旱指挥部(以下简称区防指)，负责组织和指挥全区防汛抗旱工作(区防指及成员单位职责见附件2)。

区防汛抗旱指挥部办公室(以下简称区防办)设在区应急局，承担指挥部日常工作，组织、协调、指导、监督全区防汛抗旱工

作；组织编制并实施区防汛抗旱应急预案；负责防汛抗旱信息的收集、分析、管理和发布，指导、监督全区重大防汛演练和抗洪抢险工作；指导全区防汛抗旱物资的储备与管理、全区防汛抗旱应急抢险救援队伍和技术力量的建设与管理；负责水旱灾害的调查和评估；完成区委、区政府交办的其他防汛抗旱工作。

2.2 镇街组织机构及职责

有防汛抗旱任务的镇（街道）要成立防汛抗旱指挥部，在区防指和本级党委、政府的统一领导下，负责组织领导本区域的防汛抗旱工作。各村（居）民委员会要成立防汛抗旱工作领导小组，明确专职工作人员，协助本地人民政府开展防汛抗旱与抢险救灾的具体工作。

镇街防汛抗旱指挥部职责：负责本区域内的涉及防汛抗旱安全的日常工作和突发洪、旱灾情的抢险救灾工作，按照管理权限组织对本地区小型水库、山坪塘、堤防、水闸、堰坝和抗旱供水等设施的检查，落实安全措施，编制执行防汛抗旱预案，组织群众转移和安置，统计、核实、上报灾情等。

2.3 其他防汛抗旱机构及职责

水利工程管理单位、施工单位等根据需要成立相应的防汛抗旱机构，负责本单位防汛抗旱工作；有防汛抗旱任务的企业根据需要成立防汛抗旱机构，负责本单位的防汛抗旱应急管理工作。

水利工程管理单位防汛职责：承担工程防洪度汛、安全管理

的具体工作,原则上每 3 年全面组织修订编制 1 次水利水电工程洪水调度计划、防洪抢险应急预案(报主管部门审批)、经批准后执行,部分内容根据实际情况动态修订,并根据有关管理规范落实和执行安全管护范围、工程抢险或除险加固措施、用水调度计划等安全管理措施。

2.4 专项应对指挥机构

根据防汛抗旱工作需要,区防指视情况成立专项应对指挥部,统一领导、组织指挥应急处置工作。专项应对指挥部实行指挥长负责制,由区政府有关领导任指挥长,下设综合协调、现场抢险救援、后勤保障、医学救援、新闻宣传、灾情调查、善后处置等工作组(见附件 2)。现场指挥部可根据防汛抗旱实际需要增减工作组或调整成员单位。

2.5 专家组

健全完善防汛抗旱信息系统,由区防汛抗旱指挥部统筹组建和完善防汛抗旱专家库,发生水旱灾害时,由区防汛抗旱指挥部统一调度,派出专家组指导防汛抗旱工作。必要时,可请求市防汛抗旱指挥部支援。专家组为分析会商和抢险救灾提供技术指导,防汛抗旱应急救援期间,专家组负责拟定具体应急抢险救援方案、开展现场技术指导等工作。

2.6 应急联动机制

根据应急处置实际需求,充分发挥上下联动、军地联动、区

域联动、部门联动机制。预测到将要发生或已经发生水旱灾害时，根据区减灾委的指示，区防指统筹协调区防指成员单位、各专业抢险救援队伍立即进行应急处置；分类分级启动相关应急预案，迅速作出应急联动响应。需要驻区部队及武装警察部队提供帮助支持的，由区人武部按照相关规定和程序办理。同时组织动员社会各方力量，迅速形成应急处置合力。各相关部门和镇街要为驻区部队、武警部队的抢险救援工作提供交通、物资和器材等保障。

其它有关部门均应根据防汛抗旱抢险救灾的需要，积极提供有利条件，完成各自承担的抢险救灾任务。充分发挥预备役民兵、消防救援支队以及慈善机构等社会力量在水旱灾害应急处置工作中的作用，减少灾害损失。

3 预警和预防机制

3.1 风险源识别

我区的突发性水旱灾害主要包括：江河洪水、山洪灾害、干旱灾害、供水危机以及由洪水、水库垮坝、堤防缺口、水闸倒塌、供水水质被侵害等引发的次生衍生灾害。区防办根据实际情况，按照区水利局、区气象局、区农业农村委、区规划自然资源局等部门提供的预测，加强水旱灾害趋势分析会商，建立和完善以预防为主的安全巡查、隐患排查和日常监督检查机制。加强系统分析，界定出我区的突发水旱灾害风险清单，并分析其风险的性质、危害程度、存在状况、触发概率等，开展风险评估，有效防控风

险。

3.2 信息监测及报送

3.2.1 总体要求

（1）汛情、旱情、工情、险情和灾情实行分级上报。归口处理，同级共享。

（2）一般性汛情、旱情、工情、险情和灾情，分别报送区政府和区防指负责处理。因灾情较重，需上级帮助、指导处理的，经区防指常务副指挥长审批后，可向市防汛抗旱指挥部（以下简称市防指）报告。

（3）特别重大、重大洪水灾害发生后，区政府和区防指应在1小时内分别向市政府和市防指报告，不得迟报、谎报、瞒报和漏报。

（4）水旱灾害影响到邻近区县时，在报告市政府和市防指的同时，及时向受到或可能受到影响的邻近区县通报情况。

（5）区防办对上报的各类信息，及时分析和反馈，重大汛情、险情和灾情及时报告区政府和市防指。

3.2.2 气象水文信息

区气象局要加强对灾害性天气监测预报，尽可能延长预见期，对重大气象灾害作出评估；当长江、嘉陵江等江河发生洪水时，区水利局应及时转发市水文部门测验结果；区境内中小河流发生洪水时，水利局所属水文站点应根据洪水大小加密测验时

段，及时上报测验结果。区气象局、区水利局应将重要雨情、水情信息应在 1 小时内报区防办及影响镇街，控制站点的重要水情应在 30 分钟内报区防办和市防办。

3.2.3 工程信息

当江河出现警戒水位以上洪水时，涉水在建工程、水库、水电站、堤防、涵闸、等工程管理部门应加强工程运行情况的监测，并及时将相关信息报送行业主管部门、区防办和区政府办。汛期当水库（水电站）水位超过汛限水位时，水库（水电站）管理单位应按照批准的洪水调度方案调度，其工程运行状况应向其行业主管部门和区防办报告。当上述工程出现险情或遭遇超标准洪水袭击以及其他不可抗拒因素而可能决口或垮塌时，有关工程管理部门应迅速组织抢险，并在第一时间向可能受影响的区域预警，同时准确及时向区防办和行业主管部门报告。

3.2.4 洪涝、干旱灾情信息

水旱灾害发生后，各镇街和有关部门应及时向区防指报送受灾和抢险救援情况。有关部门及其相应防汛抗旱机构应加强水旱灾情的收集和研判，按照国家和市、区水旱灾害统计报表制度有关规定，及时向区防指和区政府报送信息。对重大灾情，应尽快核实情况并报区政府、区防指和市防办，做到 30 分钟内电话报告，1 小时内书面报告。

3.3 预防准备

（1）思想准备。加大宣传，增强全民预防水旱灾害和自我保护的意识，做好防大汛、抗大旱、除大险、救大灾的思想准备。

（2）组织准备。建立健全灾前评估体系，对可能发生的灾情进行评估。建立健全全区各级防汛抗旱组织机构，落实防汛抗旱责任人、山洪易发重点区域的监测网络及预警措施，完善区级防汛抗旱指挥系统。

（3）工程准备。进行水源工程建设、水毁工程修复、病险水利工程设施除险加固、汛期施工水利工程应急加固、水利水电建设等工程建设，力争做到工程安全度汛。本区行政区域内所有水利工程，应做好溃坝、溃堤的风险评估。

（4）预案准备。修订完善区级和镇街级防汛抗旱应急预案，并有针对性地开展防汛抗旱应急演练。

（5）物料准备。按照分级负责的原则，合理配置、储备必要的防汛抗旱物资，以应急需。

（6）通信准备。充分利用社会通信公共网络，建设防汛专用网络系统，并应急平台、预警信息发布平台资源共享，互联互通。

（7）防汛安全检查。实行分级检查制度，对发现的薄弱环节，明确责任，限期整改。

（8）督查检查。各部门和镇街负责开展隐患排查，区防办进行督查，对发现的问题限期整改到位。

3.4 预警分级

预警共划分为江河洪水预警、山洪灾害预警、渍涝灾害预警、工程灾害预警、干旱灾害预警、供水危机预警等六类。依据紧急程度、危害大小、涉及范围、人员伤亡和财产损失以及需要调动的应急资源等情况，水旱灾害由高到低分为四级：特别重大（Ⅰ级、红色）、重大（Ⅱ级、橙色）、较大（Ⅲ级、黄色）和一般（Ⅳ级、蓝色）四级预警（见附件1）。

3.5 预警发布与解除

Ⅰ级预警信息由市防汛抗旱指挥部报经市政府批准后发布，Ⅱ级预警信息由市防汛抗旱指挥部直接发布，区防指接到预警信息后，按照规定执行。紧急情况下可由区防汛抗旱指挥部先发布后再上报市防汛抗旱指挥部。Ⅲ级、Ⅳ级预警信息由区政府或者区政府授权区防指发布。区政府或区防指发布预警信息后，应当同时报市防指。预警信息由渝北区突发事件预警信息发布中心统一发布。

区防指发布Ⅳ级预警信息有升为Ⅲ级以上趋势的，应及时上报区政府，按规定程序调整预警级别并重新发布。区政府或区防指发布的Ⅲ级预警信息，有升为Ⅱ级以上趋势的，应及时上报市政府或市防指。

有事实证明不可能发生水旱灾害或者危险已经解除的，应及时宣布终止预警，并逐步解除已经采取的措施。

3.6 预警预防行动

3.6.1 会商研判

I级预警、II级预警由区政府主要领导或区防汛抗旱指挥部指挥长主持会商,III级预警由区防汛抗旱指挥部副指挥长主持会商,IV级预警由区防办主任主持会商。

3.6.2 洪涝灾害

(1) 区防指应加强洪水灾害趋势研判,做好抢险物资、应急救援队伍等抢险救援各项准备,视情况提前调度物资、队伍、做好应急抢险准备等工作。

(2) 接到预警信息的镇街、区级有关部门和单位要按照有关要求及时做好应急响应,做好应急救援队伍、装备、物资等方面的准备,及时采取有效措施,紧急疏散转移群众,并对危险源、灾害点迅速加以处置。

(3) 区水利局做好水文信息测报和收集工作,及时向区防汛抗旱指挥部报告实测和预报水情。

(4) 区气象、水利、农业农村等部门要做好雨情、水情、墒情等信息监测预报,及时向区防指报送相关信息。

(5) 各镇街、区防指成员单位和其他有防汛任务的单位应坚持24小时值班和领导带班制度。

3.6.3 旱情旱灾

(1) 建立完善以行政首长负责制为基础的抗旱责任制,并

落实相关部门和单位的职能职责。

（2）加强水资源的科学统一调度，做好水利工程的蓄水保水工作，加大应急抗旱水源工程的建设力度。

（3）加大工程和非工程抗旱措施的应用，积极加大节水灌溉、地膜覆盖、抗旱剂等新技术的推广应用。

（4）做好抗旱提水、送水机具和泵站的建设、检修，抗旱物资储备，保证早期能及时开展打井、提水、送水、应急调水等救助活动。

（5）推进抗旱服务组织建设，从政策上鼓励社会化服务组织发展，做好应急抗旱队伍和人员的组织准备工作。

（6）做好农业种植调整规划，以及种子、化肥、农药等农资储备，适时开展农业生产自救，减轻灾害损失。

3.7 预警支持系统

3.7.1 洪水风险图

（1）各有关部门及镇街，研究绘制本行业本区域的城市风险图、流域洪水风险图、山洪灾害风险图、水库洪水风险图和干旱风险图。（1000平方千米以上河流、大型和跨区、跨流域的重点中型水库、区县人民政府所在地的洪水风险图由市级部门组织绘制。全区山洪灾害风险图、水库洪水风险图和干旱风险图由区水利局会同相关镇街编制。）

(2) 各级防汛抗旱指挥部应以各类洪水、干旱风险图作为抗洪抢险救灾、群众安全转移安置和抗旱救灾决策的重要技术依据。

3.7.2 防御江河洪水预案

(1) 区水利局负责编制和修订洪水干旱防治规划及防御江河洪水预案，主动应对江河洪水。

(2) 区水利局负责修订和完善防洪调度方案。

(3) 各类防御江河洪水预案和防洪调度方案，按规定逐级上报审批，凡经审批的防洪预案和调度方案，均具有权威性和法规效力，有关部门和镇街应坚决贯彻执行。

3.7.3 山洪灾害防御预案

区水利局应编制山洪灾害防御预案，以有效防御山洪灾害，最大限度地减少人员伤亡和财产损失，避免群死群伤事件的发生。

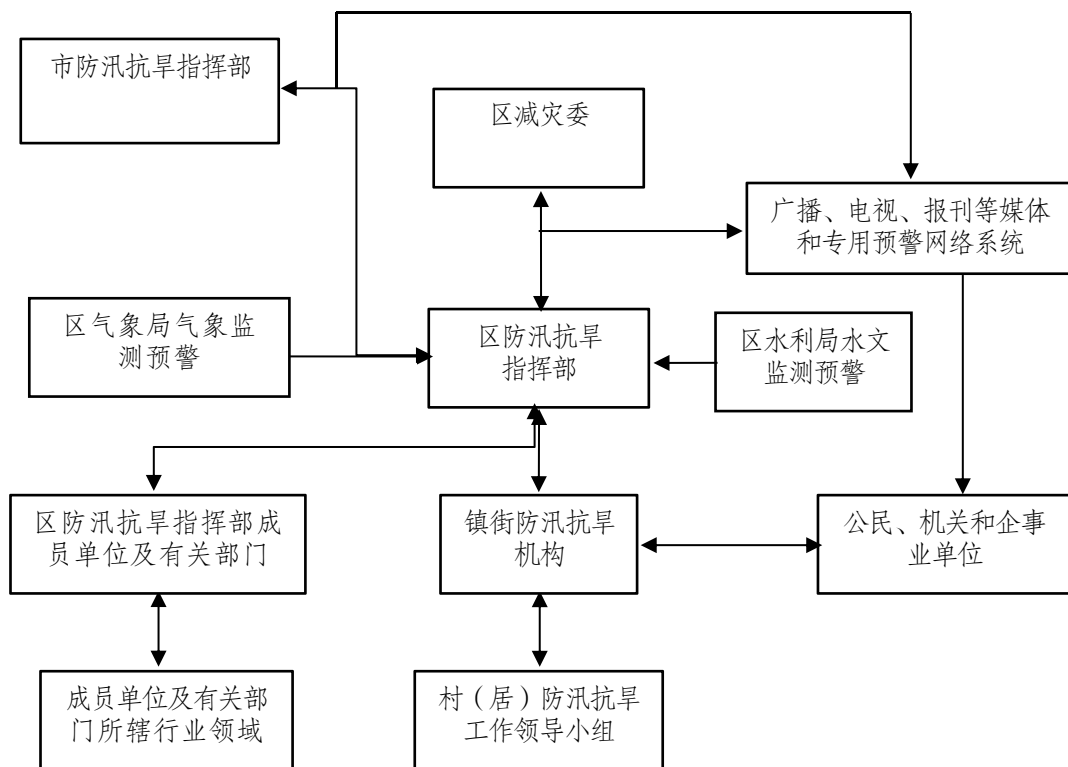
3.7.4 抗旱预案

区水利局组织编制抗御旱灾调度和应急水量调度方案，组织编制全区干旱灾害防治规划和防护标准并指导实施，主动应对不同等级的干旱灾害。

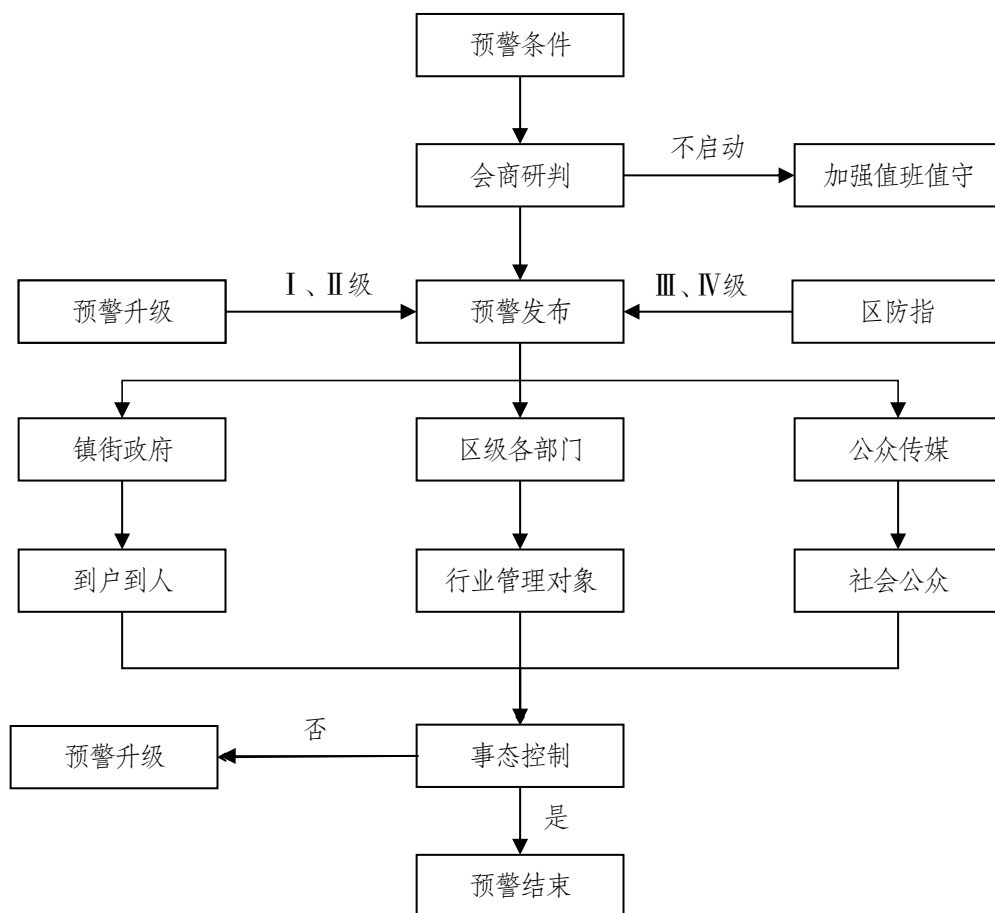
3.7.5 防汛抗旱信息管理系统

各级防汛抗旱指挥部应健全防汛抗旱信息管理系统，为分析、预测全区防汛抗旱形势，为科学决策提供支持，实现各级防汛抗旱抢险救灾信息共享。

3.8 渝北区防汛抗旱预警信息报送流程图



3.9 渝北区防汛抗旱预警发布流程图



4 应急响应

4.1 总体要求

（1）区防指可依法宣布本地区进入紧急防汛、抗旱期，并及时报告市防指。

（2）按洪涝、旱灾的预警级别，将应急响应行动分为四级，由区政府同意后，区防指宣布启动应急响应。

（3）进入汛期、旱期，各级防汛抗旱指挥机构应实行应急值班制度，全程跟踪雨情、水情、工情、旱情、灾情，并根据不同情况启动相关应急程序。

（4）洪涝、干旱等灾害发生后，由事发地镇街防汛抗旱指挥部负责组织抗洪救灾、抗旱减灾等方面的工作。

（5）洪涝、干旱等灾害发生后，事发地镇街防汛抗旱指挥部向镇人民政府（街道办事处）和区防指报告情况。造成人员伤亡的突发事件，可越级向市防指上报，并同时报区防指。

（6）对跨区域发生的水旱灾害，或者突发事件可能影响到邻近区县的，区防指在报告区政府和市防指的同时，应及时向受影响区县的防汛抗旱指挥机构通报情况。

（7）因水旱灾害而衍生的疾病流行、水陆交通事故等次生灾害，区防指应组织有关部门、事发地镇街全力抢救和处置，采取有效措施切断灾害扩大的传播链，防止次生或衍生灾害的蔓延，并及时向区政府和市防指报告。

4.2 先期处置

水旱灾害发生后，事发地基层政府和组织是先期处置的主要责任单位，应立即组织开展先期处置，紧急疏散周边人员，对现场进行警戒，采取有效处置措施，全力控制事态发展，防止次生、衍生灾害发生。行业主管部门负责组织和指导本行业领域的先期处置工作。

4.3 响应分级

按照严重程度和影响范围,水旱灾害应急响应由高到低分为Ⅰ级、Ⅱ级、Ⅲ级、Ⅳ级(见附件1)。

4.3.1 Ⅰ级、Ⅱ级应急响应

(1) 成立专项应对指挥机构。区防指组织召开会议,成立专项应对指挥部。专项应对指挥部明确各工作组组长及职责分工,开设统一的队伍集结点、物资接收和分发点、新闻中心等;成立专家组,明确专家组组长。

(2) 坐镇指挥。区政府主要领导或区防指指挥长在区应急局应急指挥中心坐镇统一领导指挥并主持会商,部署防汛抗旱抢险救灾工作;组织有关镇街,气象、水利、规划自然资源、住房城乡建设等部门和专家对雨情、水情、旱情、险情发展态势以及洪旱灾害风险滚动开展联合会商研判。根据综合会商研判意见,作出有针对性安排部署,明确防御工作重点,提出防洪调度、危险区域划分、转移撤离、停供电范围以及抗旱调度、水源排查、水质监测、应急送水等抢险救灾方案。专项应对指挥部及时将会商研判结果和安排向市防指报告,服从市防指的统一调度。

(3) 靠前指挥。按照专项应对指挥部安排,区防指指挥长或常务副指挥长(或专项应对指挥部安排的其他领导)率队(区防指有关成员单位、区级救援队和专家)赴灾区一线,成立现场指挥部,组织实施现场抢险救援工作。待市级现场指挥部成立后

移交指挥权，服从市级现场指挥部的统一调度。

（4）加强值班值守。气象、水利等部门在区防办联合值守、集中办公，实行 24 小时值班，密切监视雨情、水情、汛情、旱情、工情、险情。

（5）开展救援行动。指定现场救援负责人，授予其救援行动方案制定、实施和指挥救援，紧急情况下下达撤离或暂停救援行动指令等权限；审批救援行动方案，必要时组织讨论研究。区应急局提出队伍、物资调度意见，按照指令依法依规发布调用和征用应急资源等；视情况请求调集市级救援队伍增援；专家组提供抢险救灾技术支撑和决策建议。

（6）实施现场管控。区应急局牵头，区救援队伍、民兵和有关镇街第一时间组织疏散转移受威胁区域的群众；区水利局实施水量调度；区公安分局实施交通管制，畅通救援通道，开展治安秩序维护工作，并对危险区域实施警戒，除救援人员外，严禁人员进入；区交通局实施水上交通管制；电力、燃气等单位根据需要切断危险区域内的供电、供气；必要时，可采取停学、停工、停业、停运、停游、停航等措施。

（7）对可能出现灾害的重要场所、部位、设施设备明确专人值守，实施紧急管控，第一时间组织对可能受威胁的人员、车辆等重要物资提前实施撤离转移，对老幼病残孕等弱势群体进行“一对一”帮助转移。

（8）对受困、落水人员及时施救；对可能导致次生事故灾害的失控漂流船舶、大型漂浮物、危险物品等实施应急处置；在保证安全的前提下，实施排洪、排涝、排危；按照先生活、后生产、再生态原则做好水资源调度、应急送水等抗旱救援工作。

（9）应急保障。教育、经济信息、规划自然资源、住房城乡建设、城市管理、交通、水利、农业农村、商务、文化旅游、卫生健康、国资、大数据、通信管理、铁路、电力等部门和单位负责组织和指导受灾区域涉及行业监管的重要单位、重要工程、重要设施的抢险救灾。

（10）发布灾情信息和救援动态。相关镇街及时收集灾情动态并上报区防指；区防指汇总后上报市防指。区委宣传部组织媒体开展宣传报道；区委网信办和区融媒体中心做好网上舆情监测和引导，及时回应社会关切。

（11）做好上级对接。专项应对指挥部负责对接市防指派出的工作组和专家组，接受其指导或指挥；财政、应急、水利等部门视情申请物资和资金增援。

（12）军地协调联动。当灾险情超出处置能力时，及时按程序商请驻地解放军和武警部队参与抢险救灾。

4.3.2 III级应急响应

（1）成立专项应对指挥机构。区防指组织召开会议，成立专项应对指挥部。专项应对指挥部明确各工作组组长及职责分

工，开设统一的队伍集结点、物资接收和分发点、新闻中心等；成立专家组，明确专家组组长。

（2）坐镇指挥。常务副指挥长或副指挥长在区应急局应急指挥中心坐镇统一领导指挥并主持会商，部署防汛抗旱抢险救灾工作；组织有关镇街，气象、水利、规划自然资源、住房城乡建设等部门和专家对雨情、水情、旱情、险情发展态势以及洪旱灾害风险滚动开展联合会商研判。根据综合会商研判意见，作出有针对性安排部署，明确防御工作重点，提出防洪调度、危险区域划分、转移撤离、停供电范围以及抗旱调度、水源排查、水质监测、应急送水等抢险救灾方案。

（3）靠前指挥。按照专项应对指挥部安排，区防指副指挥长率队（区防指有关成员单位、区级救援队和专家）赴灾区一线，视情况成立现场指挥部，组织实施现场抢险救援工作。

（4）加强值班值守。气象、水利等部门实行 24 小时值班，密切监视雨情、水情、汛情、旱情、工情、险情。

（5）开展救援行动。指定现场救援负责人，授予其救援行动方案制定、实施和指挥救援，紧急情况下下达撤离或暂停救援行动指令等权限；审批救援行动方案，必要时组织讨论研究。区应急局提出队伍、物资调度意见，按照指令依法依规发布调用和征用应急资源等；视情况请求调集市级救援队伍增援；专家组提供抢险救灾技术支撑和决策建议。

（6）实施现场管控。区应急局牵头，区救援队伍、民兵和有关镇街第一时间组织疏散转移受威胁区域的群众；区水利局实施水量调度；区公安分局实施交通管制，畅通救援通道，开展治安秩序维护工作，并对危险区域实施警戒，除救援人员外，严禁人员进入；区交通局实施水上交通管制；电力、燃气等单位根据需要切断危险区域内的供电、供气。

（7）对可能出现灾害的重要场所、部位、设施设备明确专人值守，实施紧急管控，第一时间组织对可能受威胁的人员、车辆等重要物资提前实施撤离转移，对老幼病残孕等弱势群体进行“一对一”帮助转移。

（8）对受困、落水人员及时施救；对可能导致次生事故灾害的失控漂流船舶、大型漂浮物、危险物品等实施应急处置；在保证安全的前提下，实施排洪、排涝、排危；按照先生活、后生产、再生态原则做好水资源调度、应急送水等抗旱救援工作。

（9）应急保障。教育、经济信息、规划自然资源、住房城乡建设、城市管理、交通、水利、农业农村、商务、文化旅游、卫生健康、国资、大数据、通信管理、铁路、电力等部门和单位负责组织和指导受灾区域涉及行业监管的重要单位、重要工程、重要设施的抢险救灾。

（10）发布灾情信息和救援动态。相关镇街及时收集汇总上报灾情动态，区委宣传部组织媒体开展宣传报道；区委网信办和

区融媒体中心做好网上舆情监测和引导，及时回应社会关切。

（11）做好上级对接。专项应对指挥部负责对接市防指派出的工作组和专家组，接受其指导或指挥；财政、应急、水利等部门视情申请物资和资金增援。

（12）军地协调联动。当灾险情超出处置能力时，及时按程序商请驻地解放军和武警部队参与抢险救灾。

4.3.3 IV级应急响应

（1）坐镇指挥。区防指副指挥长在区应急局应急指挥中心坐镇统一领导指挥防汛抗旱抢险救灾工作，组织有关镇街、气象、水利等部门和专家对雨情、水情、旱情、险情发展态势以及洪旱灾害风险滚动开展联合会商研判。根据综合会商研判意见，作出有针对性安排部署。

（2）靠前指挥。区防办主任视情况率队赴灾区一线，指导现场抢险救援工作，必要时成立现场指挥部，接手指挥权。

（3）加强监测预警工作。气象、水利等部门密切监视雨情、水情、汛情、旱情、工情、险情，及时向指挥部汇报。

（4）开展救援行动。受灾地镇街根据本级预案，成立现场抢险指挥机构，主要负责人或分管负责人牵头负责开展具体抢险救援工作。疏散并妥善安置受威胁群众，组织力量开展先期救援，搜救被困人员，救治受伤群众，控制事态发展，避免灾害扩大升级。

（5）实施现场管控。受灾地镇街对受灾现场实施管控，设立警戒区域，严控现场出入人员和车辆，开辟应急救援通道，维护现场秩序。摸排掌握灾害情况，收集受灾区域周边人口、地理、企业、物资、危险源等信息，辅助领导指挥决策。妥善应对先期到场的新闻媒体，审慎发表灾情相关言论，坚决避免因言论不当造成负面舆情。

（6）对可能出现灾害的重要场所、部位、设施设备明确专人值守，实施紧急管控，第一时间组织对可能受威胁的人员、车辆等重要物资提前实施撤离转移，对老幼病残孕等弱势群体进行“一对一”帮助转移。

（7）对受困、落水人员及时施救；对可能导致次生事故灾害的失控漂流船舶、大型漂浮物、危险物品等实施应急处置；在保证安全的前提下，实施排洪、排涝、排危；按照先生活、后生产、再生态原则做好水资源调度、应急送水等抗旱救援工作。

（8）应急保障。教育、经济信息、规划自然资源、住房城乡建设、城市管理、交通、水利、农业农村、商务、文化旅游、卫生健康、国资、大数据、通信管理、铁路、电力等部门和单位负责组织和指导受灾区域涉及行业监管的重要单位、重要工程、重要设施的抢险救灾。

（9）发布灾情信息和救援动态。相关镇街及时收集汇总上报灾情动态，区委宣传部组织媒体开展宣传报道，区委网信办和

区融媒体中心做好网上舆情监测和引导，及时回应社会关切。

4.4 信息报送和处理

汛情、旱情、工情、险情、灾情等防汛抗旱信息实行分级上报或下传，归口处理，同级共享。

防汛抗旱信息的报送和处理，应快速、准确、详实，重要信息应立即上报，因客观原因一时难以准确掌握的信息，应及时报告基本情况，同时抓紧了解情况，随后补报详情。

本着尽早发现，及时处理的原则，加强对险情排查，属一般性汛情、旱情、工情、险情、灾情，按分管权限，分别报送本级防汛抗旱指挥部办公室负责处理。

凡经市政府或市防指采用和发布的水旱灾害、工程抢险等信息，区防指应立即组织调查，对存在的问题，及时采取措施，切实加以解决。

4.5 抢险救灾

发生重大险情后，区防指应立即对事件进行监控和追踪。

区防指应根据事件具体情况，按照预案立即提出紧急处置措施，供区政府或上一级相关部门指挥决策。

区防指应迅速调集有关部门的资源和力量，提供技术支持。

处置水旱灾害和工程重大险情时，应按照职能分工，由区防指统一指挥，各单位或各部门应各司其职，团结协作，高效处置，最大程度地减少损失。

情况危急时，可请求部队、武警参加抗洪救灾和抗旱救灾行动，协助事发地镇街完成转移危险地区群众和维护灾区社会治安工作。

4.6 安全防护和医疗救护

各类应急工作小组、抢险救援人员必须配备必要的救生、防护装备。抢险应急各类救生、防护装备由各级防汛抗旱部门从当地防汛抗旱物资仓库调拨，必要时可向市防汛抗旱指挥部申请调拨。

4.6.1 安全防护

（1）应高度重视应急人员安全，调集和储备必要的防护器材、消毒药品、备用电源和抢救伤员的器械等，以备随时应用。

（2）抢险人员进入和撤出现场由现场防汛抗旱指挥部视情况作出决定，其进入和撤出现场应遵守相应的安全规则。

（3）出现水旱灾害后，应及时做好群众的救援、转移和疏散工作，并及时发布通告，防止人、畜进入危险区或饮用被污染的水源。当地政府应提供应急避难场所，及时指挥并妥善安置灾区群众，保证基本生活。

4.6.2 医疗救护

灾害发生地镇街和镇街防汛抗旱机构应组织卫生部门加强当地疾病和突发公共卫生事件监测、报告工作，落实各项防病措施，并派出医疗分队，紧急救护受伤人员。必要时，可由区政府

或区防指紧急调动全区医疗机构成立现场紧急救护所。

4.7 社会力量动员与参与

出现洪旱灾害后，区防指可根据事件的性质和危害程度，报经区政府批准，对重点地区和重点部位实施紧急控制，防止事态及其危害进一步扩大。必要时可通过区政府广泛调动社会力量积极参与次生、衍生事件处置。紧急情况下可依法征用和调用车辆、物资、人员等，投入抗洪抢险。

4.8 信息发布

防汛抗旱信息应当及时、准确、客观、全面；重要信息发布应按相关规定由专人负责，未经批准，任何单位和个人不得通过媒体向社会发布汛情、旱情和灾情信息。

重点汛区、灾区和发生局部汛情的地方，其汛情、旱情及防汛抗旱动态等信息，由区防指审核和发布。

信息发布形式主要包括授权发布、散发新闻稿、组织报导、接受记者采访、举行新闻发布会等。

4.9 应急结束

当洪水灾害、干旱及极度缺水情况得到有效控制，达到下一级的预警条件时，区防指可视汛情、旱情，适时宣布降低水旱灾害预警等级和相应应急响应，并上报市防指。

当洪水灾害、干旱及极度缺水情况消除时，区防指可视汛情、旱情，宣布结束应急响应，并上报市防指。

防汛、抗旱期规定征用、调用的物资、设备、交通运输工具等，在紧急防汛期、抗旱期结束后应及时归还，造成损坏或者无法归还的，按照有关规定给予适当补偿或者作其他处理。取土占地、砍伐林木的，在汛期结束后依法向有关部门补办手续；事发地镇街对取土后的土地组织复垦，对砍伐的林木组织补种。

紧急处置工作结束后，事发地镇街应尽快恢复正常生活、生产、工作秩序，恢复水毁基础设施。

5 应急保障

5.1 制度保障

根据有关法规，建立和完善水旱灾害会商、抢险技术方案会商、重大决策会商和咨询制度，以及防汛抗旱工作检查、值班、灾害报告、灾害事故调查评估及追责问责等工作制度。

5.2 通信保障

通信管理部门为防汛抗旱和现场指挥提供通信保障。充分利用公共广播、电视等媒体以及手机短信等手段发布信息，通知群众快速撤离。

5.3 队伍物资保障

5.3.1 应急队伍保障

区应急局统筹消防救援队伍和专业抢险队伍，按照规定程序协调解放军、武警部队、民兵和预备役部队参与抗洪抢险救灾。

5.3.2 应急物资保障

按照“配备合理、储备充足、管理有序、资源共享、保障有力”的要求，完善区级防汛抗旱综合物资装备库；各镇街要按照“属地应对、贴近实际、适量储备”的要求，建立镇街级防汛抗旱抢险物资装备库；防洪工程管理部门以及受水旱灾害影响的其他单位要按照“自救为主、准备充分”的要求，建立防汛物资装备库，逐步形成全区防汛抗旱物资装备综合保障体系。探索建立健全区级防汛抗旱物资装备补充、更新、轮换、调运等管理制度，完善防汛物资装备紧急生产、采购、调剂与调运机制。按照专业储备与社会储备相结合的原则，整合全区防汛抗旱物资装备储备资源，实现区域间、部门间协作联动的综合保障。

易旱地区、缺水地区应贮备一定的抗旱物资，建立应急供水机制，由本级防汛抗旱指挥部统一调用。区防办应及时掌握新材料、新设备的应用情况，及时调整储备物资品种，提高科技含量。

5.4 交通运输保障

区交通局要建立完善应急运输保障机制，确保能够及时安全地将人员输送到指定的地点。公安、城管等部门要按照区防汛抗旱指挥部的决定，对重点区域实施交通管制，优先保证抢险救灾人员、物资的运输和灾民的疏散。

5.5 医疗卫生保障

区卫生健康委负责灾区紧急医学救援和疾病预防控制工作，尤其要预防因灾害而衍生的疾病流行等公共卫生事件发生。

5.6 供电保障

国网重庆市北供电公司负责保障抗洪抢险和抗旱救灾的电力供应、电力安全，优先满足应急救援现场的供电需要。

5.7 治安保障

事发地镇街负责组织社会力量开展自救互助、群防群治，区公安分局负责治安保障，保证抢险救灾工作的顺利进行，全力维护事发地的社会稳定。

5.8 经费保障

区财政局要根据国家有关法规，将防汛抗旱应急资金列入年度财政预算，当灾害发生时及时拨付应急资金，保证抢险救灾需要。

5.9 社会动员保障

紧急防汛期，由区防汛抗旱指挥部报请区政府批准后进行社会动员，组织各类社会力量参加抗洪救灾，在渝北行政区域内调用物资、设备、交通运输工具和人力，采取取土占地、砍伐林木、清除阻水障碍物和其他必要的紧急措施，保障防汛抢险工作顺利开展；非紧急防汛期，由各级政府负责社会动员，保障防洪工程设施的建设和维护。

5.10 技术保障

充分利用现有防汛抗旱系统、自动化监测系统、防汛抗旱专家库及防汛抗旱科研成果，为防汛抗旱提供技术支撑。按分级负

责原则由区防指组建和完善相应的防汛抗旱专家库,发生水旱灾害时,由区防汛抗旱指挥部统一调度,派出专家组指导防汛抗旱工作。

5.11 避难场所保障

区应急局、各镇街要根据现有的条件,尽量建立救生通道、应急避难场所。

5.12 培训与演练

5.12.1 培训

(1) 采取分级负责的原则,由各级防汛抗旱指挥机构统一组织培训。市级防汛抗旱指挥机构负责区防汛抗旱指挥机构负责人、防汛抢险技术骨干和防汛机动抢险队、抗旱服务队负责人的培训;区防汛抗旱指挥机构负责镇街防汛抗旱负责人、防汛抢险技术人员和防汛机动抢险队、抗旱服务队骨干的培训。

(2) 培训工作应做到合理规范课程、考核严格、分类指导,保证培训质量。

(3) 培训工作应结合实际,采取多种形式,定期与不定期相结合,每年汛前至少组织一次培训。

(4) 抗旱工作的宣传与培训,主要由区水利局、区农业农村委和宣传部门承担。宣传部门组织媒体开展宣传报道;区水利局和农业农村委主要组织镇乡、街道的有关人员进行抗旱技术培训。

5.12.2 演练

各单位应建立应急演练制度，根据实际情况采取实战演练、桌面推演等方式，组织开展广泛参与、联动处置、形式多样、节约高效的应急演练。区防汛抗旱专项应急预案、部门应急预案编制单位每年至少组织开展 1 次应急演练。洪旱灾害易发区域所在地政府，重要基础设施经营管理单位，公共交通工具、公共场所和医院、学校等人员密集场所的经营单位或管理单位，应有针对性地每年至少组织开展 1 次应急演练。

6 善后处置

6.1 后期处置

洪旱灾害发生后，接受灾地镇街报备的抢险应急预案或抢险救援现场指挥部制定的方案，对需要转移安置的受灾人员，由受灾所在地镇街牵头，组织有关部门落实转移安置人员临时生活住所和基本生活物资的供给，保证灾区社会稳定；受灾害镇街储备物资不能满足需要时，应及时向区防汛抗旱指挥部申请，由区防汛抗旱指挥部统筹解决。针对当年防汛抢险物料消耗情况，按照分级筹措和常规防汛的要求，及时补充到位。当地镇街要配合区应急管理局及时统计受灾情况，根据需要救助受灾严重的困难群众。卫生防疫部门要定期对灾区进行消毒，防止洪水过后大规模的疫情爆发。灾后重建工作由当地政府组织，各有关部门按照职责帮助灾区群众搞好生产自救，尽快恢复生产。

6.2 社会救助

按照《重庆市红十字会突发公共事件救援救助预案》（渝办发〔2007〕287号）要求，做好经常性社会捐赠工作。重大、特别重大洪旱灾害发生后，由区民政局在必要时组织开展捐赠活动，并及时将捐赠资金和物资安排发放给受洪旱灾害事件影响的群众。监察、审计部门要加强监督检查，确保专款专用。

6.3 保险理赔

灾害发生后，由区应急局牵头及时协调有关保险公司提前介入，按照相关工作程序做好参保险理赔工作。

6.4 调查与评估

应急响应结束后，区防指牵头成立工作组开展灾害调查、评估工作，并及时将调查评估报告报送区减灾委和市防指。

7 附则

7.1 预案管理

7.1.1 各镇街、区级有关部门和单位要根据实际情况制定相应的应急预案或处置方案，按相关程序颁布实施，并报区防办备案。

7.1.2 本预案经区应急局组织专家通过评审后，报区政府审核同意，以区政府办公室名义印发，同时报市防汛抗旱和地震地质灾害应急救援中心备案，并抄送区政府有关部门。

7.1.3 区应急局组织区政府有关部门和单位定期开展预案评

估工作，原则上每 5 年对本预案全面修订一次。有以下情形之一的，应当及时修订预案：有关法律、法规、规章、标准、上位预案中的有关规定发生变化的；应急指挥机构及其职责发生重大调整的；面临的风险发生重大变化的；重要应急资源发生重大变化的；预案中的其他重要信息发生变化的；在突发事件实际应对和应急演练中发现问题需要作出重大调整的；应急预案制定单位认为应当修订的其他情况。

7.2 预案解释

本预案由区应急局编制并负责解释。

7.3 预案实施

本预案自印发之日起施行，原印发的《重庆市渝北区防汛抗旱应急预案》（2020 年修订版）同时废止。

7.4 奖励与责任追究

区纪委监委、区委组织部、区人力社保局和区防汛抗旱指挥部依据《重庆市防汛抗旱条例》《重庆市政府部门行政首长问责暂行办法》和有关规章制度，对各镇街、有关部门和单位应急处置全过程进行监督，并提出对参与单位和人员的奖惩建议，报区政府审批。

- 附件：
1. 水旱灾害分级标准
 2. 区防汛抗旱指挥部及成员单位职责
 3. 事件应对指挥机构架构图

4. 各镇街及区防汛抗旱指挥部成员单位通讯录
5. 区级应急救援队伍情况表
6. 区级防汛抗旱专家组成员名单通讯录
7. 预警和响应工作卡
8. 渝北区水系分布图

附件 1

水旱灾害分级标准

一、灾害分级

（一）洪涝灾害分级。

特别重大洪涝灾害：造成死亡或失踪 30 人以上，或直接经济损失 30 亿元以上；

重大洪涝灾害：造成死亡或失踪 10 人以上，或直接经济损失 10 亿元以上；

较大洪涝灾害：造成死亡或失踪 3 人以上，或直接经济损失 3 亿元以上；

一般洪涝灾害：造成死亡或失踪 3 人以下，或直接经济损失 1 亿元以上。

（二）干旱分级。

特大干旱：粮食因旱损失率在 25% 以上，或因旱饮水困难人口在 500 万人以上（或因旱饮水困难率在 15% 以上）；

严重干旱：粮食因旱损失率在 20% 以上，或因旱饮水困难人口在 300 万人以上（或因旱饮水困难率在 10% 以上）；

中度干旱：粮食因旱损失率在 15% 以上，或因旱饮水困难人口在 100 万人以上（或因旱饮水困难率在 5% 以上）；

轻度干旱：粮食因旱损失率在 10% 以上，或因旱饮水困难人

口在 50 万人以上（或因旱饮水困难率在 3%以上）。

二、预警分级

（一）Ⅰ级（红色）预警。

出现下列情况之一时，发布Ⅰ级（红色）预警：

（1）气象部门发布暴雨灾害Ⅰ级预警或暴雨红色预警信号，或水利部门发布水情红色预警，经指挥部研判可能出现特别重大洪涝灾害。

（2）预计全区 3 条及以上河流有发生超保证洪水的趋势。

（3）过去 3 小时全区 10 个镇街以上出现雨量 100 毫米以上降雨，且有雨量超过 200 毫米以上降雨的趋势。

（4）全区 2 座及以上中型水库发生重大险情极可能溃坝。

（5）全区发生特大干旱，且 6—9 月期间预计 15 日内、其余时段预计 30 日内旱情有加重趋势。

（6）可能发生其他特别严重危及公共安全或有特别重大社会影响的防汛抗旱突发事件，或按照上级防办和区委、区政府的要求需要发布Ⅰ级（红色）预警的事件。

（二）Ⅱ级（橙色）预警。

出现下列情况之一时，发布Ⅱ级（橙色）预警：

（1）气象部门发布暴雨灾害Ⅱ级预警或暴雨橙色预警信号，或水利部门发布水情橙色预警，经指挥部研判可能出现重大洪涝灾害。

(2) 预计全区 2 条河流有发生超保证洪水的趋势。

(3) 全区 10 个镇街以上出现 6 小时雨量超过 100 毫米的降雨，预计未来 6 小时上述地区仍将出现 50 毫米以上降雨；或者预计未来 6 小时全区 10 个镇街以上将出现 150 毫米以上降雨。

(4) 全区 1 座中型水库发生重大险情极可能溃坝。

(5) 全区发生严重干旱，且 6—9 月期间预计 15 日内、其余时段预计 30 日内旱情有加重趋势。

(6) 可能发生其他危及公共安全或有社会影响的水旱灾害突发事件，或按照市防指和区委、区政府的要求需要发布Ⅱ级（橙色）预警的事件。

(三) Ⅲ级（黄色）预警。

出现下列情况之一时，发布Ⅲ级（黄色）预警：

(1) 气象部门发布暴雨灾害Ⅲ级预警或暴雨黄色预警信号，或水利部门发布水情黄色预警，经指挥部研判可能出现较大洪涝灾害。

(2) 预计全区 3 条河流有发生超警戒洪水的趋势，或 1 条河流有发生超保证洪水的趋势。

(3) 全区 10 个镇街以上出现 12 小时雨量超过 80 毫米的降雨，预计未来 12 小时上述地区仍将出现 80 毫米以上降雨；或者预计未来 12 小时全区 10 个镇街以上将出现 100 毫米以上降雨。

(4) 全区 1 座小（Ⅰ）型水库发生重大险情极可能溃坝。

(5) 全区发生中度及以上干旱，且 6—9 月期间预计 10 日内、其余时段预计 20 日内旱情有加重趋势。

(6) 可能发生其他较重危及公共安全或有较大社会影响的防汛抗旱突发事件，或按照市防指和区委、区政府的要求需要发出较大（Ⅲ级、黄色）水旱灾害预警的事件。

(四) Ⅳ级（蓝色）预警。

出现下列情况之一时，发布Ⅳ级（蓝色）预警：

(1) 气象部门发布暴雨灾害Ⅳ级预警或暴雨蓝色预警信号，或水利部门发布水情蓝色预警，经指挥部研判可能出现一般洪涝灾害。

(2) 预计全区 1 条河流有发生超警戒洪水的趋势。

(3) 过去 24 小时全区 10 个镇街以上出现 50 毫米以上降雨，预计未来 24 小时仍将出现 50 毫米以上降雨；或者预计未来 24 小时 10 个镇街以上将出现 50 毫米以上降雨，且部分区域有可能出现超过 100 毫米的降雨。

(4) 全区 1 座小（Ⅱ）型水库发生重大险情极可能溃坝。

(5) 全区发生轻度干旱，6—9 月期间连续 10 日、其余时段连续 20 日无有效降雨，且预计短期内仍无有效降雨。

(6) 可能发生其他危及公共安全或有社会影响的防汛抗旱突发事件，或按照市防指和区委、区政府的要求需要发出一般（Ⅳ级、蓝色）水旱灾害预警的事件。

三、响应分级

（一）Ⅰ级应急响应。

1. 启动条件。出现下列情况之一者，为Ⅰ级响应：

（1）气象部门发布暴雨灾害Ⅰ级预警或暴雨红色预警信号，或水利部门发布水情红色预警，经指挥部研判可能出现特别重大洪涝灾害。

（2）全区3条及以上河流发生超保证洪水。

（3）全区5个城区街道范围以上3小时内降雨量超过150毫米或24小时降雨量超过300毫米。

（4）2座及以上中型水库发生溃坝。

（5）全区发生特大干旱。

（6）发生其他特别严重危及公共安全或有特别重大社会影响的防汛抗旱突发事件，或按照上级防办和区委、区政府的要求需要启动相应响应的事件。

2. 启动程序。区防办统筹考虑灾情程度，分析评估灾情，负责起草应急响应请示，提出响应行动建议，经区政府主要领导同意后，启动Ⅰ级响应，并向市防汛抗旱指挥部报告。当市防指宣布启动Ⅰ级响应时，区防指应立即组织有关领导和部门开展会商研判，结合我区实际情况启动应急响应。

（二）Ⅱ级应急响应。

1. 启动条件。出现下列情形之一时，启动Ⅱ级应急响应：

(1)气象部门发布暴雨灾害Ⅱ级预警或暴雨橙色预警信号，或水利部门发布水情橙色预警，经指挥部研判可能出现重大洪涝灾害。

(2)全区2条河流发生超保证洪水。

(3)全区发生1座中型水库发生溃坝。

(4)全区5个城区街道范围以上3小时降雨量超过120毫米或24小时降雨量超过250毫米。

(5)全区发生严重干旱。

(6)发生其他严重危及公共安全或有重大社会影响的防汛抗旱突发事件，或按照上级防办和区委、区政府的要求需要启动相应响应的事件。

2. 启动程序。区防办统筹考虑灾情程度，分析评估灾情，负责起草应急响应请示，提出响应行动建议，经区政府主要领导或区防汛抗旱指挥部指挥长同意后，启动Ⅱ级响应，并向市防汛抗旱指挥部报告。当市防指宣布启动Ⅱ级响应时，区防指应立即组织有关部门开展会商研判，结合我区实际情况启动应急响应。

(三)Ⅲ级应急响应。

1. 启动条件。出现下列情形之一时，启动Ⅲ级应急响应：

(1)气象部门发布暴雨灾害Ⅲ级预警或暴雨黄色预警信号，或水利部门发布水情黄色预警，经指挥部研判可能出现较大洪涝

灾害。

(2) 全区 3 条河流发生超警戒洪水，或 1 条河流发生超保证洪水。

(3) 全区 1 座小（Ⅰ）型水库发生溃坝或中型水库出现严重险情。

(4) 全区 5 个城区街道范围以上持续 3 小时降雨量超过 100 毫米或 24 小时降雨量超过 150 毫米。

(5) 全区发生中度干旱。

(6) 发生其他较重危及公共安全或有较大社会影响的防汛抗旱突发事件，或按照上级防办和区委、区政府的要求需要启动响应响应的事件。

2. 启动程序。一般情况下，由区政府或区防指根据具体情况启动相应应急响应程序，特殊情况下可由市防办直接启动。区级启动程序如下：区防办统筹考虑灾情程度，分析评估灾情，负责起草应急响应请示，提出响应行动建议，经区防汛抗旱指挥部指挥长同意后，启动Ⅲ级响应，并向市防汛抗旱指挥部报告。

（四）Ⅳ级应急响应。

1. 启动条件。出现下列情形之一时，启动Ⅳ级应急响应：

(1) 气象部门发布暴雨灾害Ⅳ级预警或暴雨蓝色预警信号，或水利部门发布水情蓝色预警，经指挥部研判可能出现一般洪涝灾害。

(2) 1 条河流发生超警戒洪水。

(3) 1 座小 (II) 型水库发生溃坝或小 (I) 水库出现严重险情。

(4) 全区 5 个城区街道范围以上 6 小时降雨量超过 80 毫米。

(5) 全区发生轻度干旱。

(6) 发生其他危及公共安全或有社会影响的防汛抗旱突发事件, 或按照上级防办和区委、区政府的要求需要启动相应响应的事件。

2. 启动程序。一般情况下, 由区政府或区防指根据具体情况启动相应应急响应程序, 将殊情况下可由市防办直接启动。区级启动程序如下: 区防办统筹考虑灾情程度, 分析评估灾情, 负责起草应急响应请示, 提出响应行动建议, 经区防汛抗旱指挥部副指挥长同意后, 启动Ⅳ级响应, 并向市防汛抗旱指挥部报告。

四、名词术语解释

(一) 粮食因旱损失率。因旱对粮食作物造成的减产损失量, 占正常年的粮食总产量的比例, 以百分率 (%) 表示。

(二) 因旱饮水困难率。评估区因旱饮水困难人口数量 (评估区评估年曾出现的因旱临时饮水困难最高峰人口数量) 占评估区评估年总人口数量的比例, 以百分率 (%) 表示。

(三) 特大洪水: 洪峰流量或洪量的重现期大于 50 年一遇的洪水

（四）大洪水：洪峰流量或洪量的重现期 20~50 年一遇的洪水。

（五）较大洪水：洪峰流量或洪量的重现期 10~20 年一遇的洪水。

（六）一般洪水：洪峰流量或洪量的重现期 5~10 年一遇的洪水。

（七）洪水风险图。是融合地理、社会经济信息、洪水特征信息，通过资料调查、洪水计算和成果整理，以地图形式直观反映某一地区发生洪水后可能淹没的范围和水深，用以分析和预评估不同量级洪水可能造成的风险和危害的工具。

（八）干旱风险图。是融合地理、社会经济信息、水资源特征信息，通过资料调查、水资源计算和成果整理，以地图形式直观反映某一地区发生干旱后可能影响的范围，用以分析和预评估不同干旱等级造成的风险和危害的工具。

（九）防御洪水方案。是有防汛抗洪任务的县级以上地方人民政府根据流域综合规划、防洪工程实际状况和国家规定的防洪标准，制定的防御江河洪水（包括对特大洪水）、山洪灾害（山洪、泥石流、滑坡等）等方案的统称。

（十）抗旱预案。是在现有工程设施条件和抗旱能力下，针对不同等级、程度的干旱，而预先制定的对策和措施，是各级防汛抗旱指挥部门实施指挥决策的依据。

(七)抗旱服务组织。是由水利部门组建的事业性服务实体，以抗旱减灾为宗旨，围绕群众饮水安全、粮食用水安全、经济发展用水安全和生态环境用水安全开展抗旱服务工作。国家支持和鼓励社会力量兴办各种形式的抗旱社会化服务组织。

(十一)紧急防汛期。根据《中华人民共和国防洪法》规定，当江河、湖泊的水情接近保证水位或者安全流量，水库水位接近设计洪水位，或者防洪工程设施发生重大险情时，有关县级以上人民政府防汛指挥机构可以宣布进入紧急防汛期。

本预案有关数量的表述中，“以上”含本数，“以下”不含本数。

附件 2

区防汛抗旱指挥部及成员单位职责

一、指挥部职责

重庆市渝北区防汛抗旱指挥部,在区委、区政府统一领导下,以及重庆市渝北减灾委员会的综合协调下,负责组织和指挥全区防汛抗旱工作。组成如下:

指 挥 长: 区政府常务副区长

常务副指挥长: 区政府分管副区长

副指挥长由区政府办联系副主任、区应急局及区水利局主要负责人担任。

区防指职责: 贯彻落实国家防汛抗旱总指挥部、长江防汛抗旱总指挥部、市防汛抗旱指挥部以及区委、区政府对防汛抗旱工作的决策部署,充分发挥在防汛抗旱工作中的牵头抓总作用,强化组织、协调、指导、监督职能;研究贯彻落实国家防汛抗旱政策法规,依法组织制定和实施重要江河和重要水工程的防御洪水方案、洪水调度方案、应急水量调度方案等;组织开展防汛抗旱检查,监督落实重要工程和重点地区防汛抗旱责任人;组织协调、指挥决策和指导监督水旱灾害应急抢险救援工作,调度运用防洪抗旱工程设施;指导监督防汛抗旱重大决策的贯彻落实。

二、成员单位职责

区防汛抗旱指挥部成员单位包括区人武部、区委宣传部、区委网信办、区发展改革委、区教委、区经济信息委、区民政局、区财政局、区生态环境局、区住房城乡建设委、区城管局、区交通局、区水利局、区农业农村委、区商务委、区文化旅游委、区卫生健康委、区应急局、区国资委、区大数据发展局、区公安分局、区规划自然资源局、区气象局、区消防救援支队、国网重庆市北供电公司分管负责人。

区应急局：负责区防办日常工作；组织编制全区防汛抗旱应急预案，组织开展预案演练；按照分级负责原则，指导水旱灾害应急救援；组织指导全区水旱灾害应急救援工作，并按权限作出决定；承担区应对水旱灾害指挥部工作，协助区委、区政府指定负责同志组织水旱灾害应急处置工作；指导协调相关部门开展水旱灾害防治工作；组织建立应急管理平台，建立监测预警和灾情报告制度，依法统一发布灾情。

区水利局：负责落实综合防灾减灾规划相关要求，组织编制洪水干旱灾害防治规划和防护标准并指导实施；承担水情旱情监测预警工作；组织编制重要江河湖泊和重要水工程的防御洪水防御旱灾调度和应急水量调度方案，按程序报批并组织实施；承担防御洪水应急抢险的技术支撑工作。组织实施山洪灾害防治、水利水毁工程修复工作。抓好水库蓄水安全防范工作。

区委宣传部：负责组织媒体做好防汛抗旱政策解读和成效宣传；组织做好水旱灾害及突发事件信息发布和舆论引导；组织开展防汛抗旱知识宣传教育。

区委网信办：负责统筹协调指导防灾减灾救灾网络舆情的引导处置工作。

区发展改革委：负责指导防汛抗旱工程规划和建设工作；负责防汛抗旱设施建设、重点工程除险加固计划的协调安排和监督管理。

区教委：负责教育系统防洪安保工作，向学校师生宣传防洪、减灾和救灾相关知识。

区经济信息委：负责全区经济信息系统的防汛抗旱抢险救灾工作，负责防汛抗旱信息化建设的技术支持，协调防汛抗旱信息的应急发布。

区民政局：负责支持引导灾害社工等社会力量参与抢险救灾等工作，督促指导各地及时将符合条件的受灾人民纳入临时救助或最低生活保障范围；做好因灾遇难人员殡仪工作。

区财政局：负责市级及以上防汛抗旱资金的申报，编制全区防汛抗旱和救灾经费预算并及时拨付，负责防汛抗旱资金管理和监督。

区生态环境局：负责组织全区因水旱灾害引发的环境污染事故和生态破坏事件的环境应急监测，提出防止事态扩大和控制污

染的要求或建议。

区住房城乡建设委：负责做好在建房屋建筑和市政基础设施工程施工现场的防洪安全和城市内涝防范应对工作。

区城管局：负责做好市政公用设施防洪安全工作。

区交通局：负责依法组织、指导开展因灾导致的交通基础设施损毁等突发事件的应急处置工作，为防汛抗旱抢险救灾提供交通运输保障。

区农业农村委：负责制定和实施农业科技防御洪水抗御旱灾方针政策，指导全区农业防汛抗旱防灾减灾技术服务体系，组织维修人员到灾区帮助抢修农业机械，组织农技人员深入灾区，帮助指导群众开展生产自救，恢复农业生产，并做好农业生产受灾和损失分析统计工作，指导灾后恢复重建工作。

区商务委：负责指导商业企业防洪抢险工作和组织协调商业企业参与抢险救援；组织和协调区内跨地区应急生活物资供应，按程序动用区级储备物资，稳定市场供应；协助组织自然灾害抢险救援相关物资。

区文化旅游委：根据区防指和区气象局等部门提供的汛情、旱情、灾情和气象等资料，指导、协调、监督广播电视播出机构及时向公众发布气象、汛情、旱情、灾情等信息；负责旅游景区防洪工作；负责防汛防旱工作的宣传报道工作。

区卫生健康委：负责灾区紧急医学救援和疾病预防控制工

作。组织、调配应急队伍抢救负伤人员；建立疫情报告制度，并采取有效措施防止和控制传染病暴发；加强生活饮用水卫生知识宣传工作，确保灾区群众饮水安全；配合区经济信息委及时向灾区调运储备药品和医疗器械。

区国资委：指导、督促、协调所属单位组织开展防汛抗旱工作；监督、指导所属单位开展对重点水源、城乡供水、污水处理、大江大河治理、地方水电（属国资所有）、骨干渠系工程、土地储备及开发、垃圾焚烧发电项目等设施防汛安全检查，落实防汛安全措施，统计、核实、上报灾情等；协助开展防汛抗旱与抢险救灾的其他工作。

区大数据发展局：组织协调水旱灾害公共数据资源的整合、归集、应用、共享、开放，协调各镇街和区级部门灾害信息系统的开发、应用及互联互通。

区人武部：负责组织协调部队和民兵参加抢险救灾；指导镇街人武部系统组织民兵开展防汛抗旱抢险救援工作。负责组织武警部队参与水旱灾害应急处置和抢险救灾行动，并配合公安机关维护当地社会秩序；保护重要目标安全，解救、转移和疏散受灾人员；抢救、运送重要物资。负责协助支持地方防汛抗旱抢险救灾，做好防洪抢险任务和组织抗旱送水等工作。

区公安分局：负责防汛抗旱交通秩序维护、治安管理和安全保卫工作，维护受灾地区正常的社会秩序，协助做好被洪水围困

群众的撤离工作。

区规划自然资源局：负责指导开展因水旱灾害引发的地质灾害的监测预警和应急救援的技术支撑工作。

区气象局：对影响汛情旱情的中长期天气形势做出分析和预测；汛期及时对全区及重点区域重要天气形势和灾害性天气做出及时预报及滚动监测预报；收集和核实气象灾害类别和等级；组织实施人工增雨作业，向区防办及区防指有关成员单位提供气象信息，及时通报重要灾害天气信息。

区消防救援支队：负责组织消防救援队伍参加水旱灾害抢险救援，做好人员搜救、被困人员转移等工作。

国网重庆市北供电公司：负责防汛抗旱抢险救灾和灾后电力供应、电力安全工作，负责本系统的洪涝灾害应急处置工作。

各成员单位除承担上述职责外，还应根据区防指的要求，承担与其职责相关的其他工作。

事件应对指挥机构架构图





附件 4

各镇街和区防汛抗旱指挥部成员单位通讯录

一、各镇街通讯录

序号	单位	值班电话	传真
1	两路街道	81150091	81150092
2	双龙湖街道	67816196	67806003
3	双凤桥街道	678388752	67838970
4	龙山街道	67913451	67615356
5	龙溪街道	67071916	67071845
6	龙塔街道	86812400	86812339
7	仙桃街道	67586622	67585151
8	回兴街道	67451207	67452502
9	宝圣湖街道	60350600	60350616
10	悦来街道	67481299	67481630
11	王家街道	67179799	67179781
12	古路镇	67166361	67169119
13	兴隆镇	67171096	67171860
14	木耳镇	67488012	67488838
15	茨竹镇	67211046	67210831
16	大湾镇	67213243	67213895
17	统景镇	67281149	67280385
18	大盛镇	67283312	67259377
19	石船镇	67251069	67250368
20	洛碛镇	67381653	67388108
21	龙兴镇	67341069	67342905
22	玉峰山镇	67163129	67168338

二、区防汛抗旱指挥部成员单位通讯录

序号	单位	值班电话	传真
1	区政府办公室	67821762	67821621
2	区卫生健康委	67810878	67419529
3	区委宣传部	67833382	67821149
4	区经济信息委	67811991	67821049
5	区大数据发展局	81924869	81924863
6	区交通局	86017006	86007209
7	区发展改革委	67137788	67816478
8	区规划和自然资源局	67821929(白) 67821380(夜)	67805532
9	区住房城乡建设委	67459933	67191773
10	区城市管理局	67820035 67180002	67180002
11	区气象局	67168091	67158185
12	区教委	67821867	67806385
13	区应急管理局	67804066	67137371
14	区水利局	67822512	67821027
15	区文化旅游委	67821173	67822302
16	区国资委	67137671	63120085
17	区商务委	67817005	67821051
18	区委网信办	67813675	67812068
19	区消防救援支队	67189791	67189899

序号	单位	值班电话	传真
20	区财政局	67137660	67137555
21	区生态环境局	86006200	86006582
22	区民政局	86015078	86015056
23	区农业农村委	86016006	86006063
24	区公安分局	67821616	86006117
25	区人武部	89231770	89231755
26	国网重庆市北供电公司	67163055	67163055

附件 5

区级应急救援队伍情况表

序号	队伍名称	擅长领域	主管单位	人数	负责人	联系电话	值班电话
1	区综合应急救援队	综合应急救援	区应急管理局	30 人	郭应虎	18008329888	023-67804066
2	区消防救援支队	综合应急救援	区消防救援支队	298 人	陈镐楠	17783102119	023-67189791
3	区民兵应急救援队	抢险救灾	区人民武装部	120 人	田波	18696960751	023-89231700
4	区城市排水防涝抢险队	排涝抢险	区住房城乡建委	40 人	桂林	15803056007	023-67459933
5	区水文应急监测队	水文监测	区水利局	20 人	张迅	13594676200	023-67822512
6	区气象应急保障队	气象监测	区气象局	3 人	高雅	13452511318	023-67168091
7	区公路自然灾害突发事件 应急救援队伍	公路自然灾害 应急救援	区交通局	50 人	杨瑜	18523314929	023-86017182
8	国网重庆市北供电公司 应急救援基干分队	供电保障、 电力抢修	国网重庆市北供电 公司	28 人	徐菁	15922694367	023-67163055
9	重庆长航救助打捞应急 救援队	救助打捞	重庆长航救助打捞 工程有限公司	45 人	罗小云	13512369423	—

附件 6

区级防汛抗旱专家组成员名单通讯录

序号	姓名	单位	性别	技术专业	职称/职务	学历/学位	联系电话
1	荣 进	渝北区水利局	男	水利工程	工程师	本科	13500366308
2	齐志刚	重庆科技学院	男	土木工程	副高级	博士	13650511390
3	谢 春	渝北区水利局	女	水利工程	工程师	本科/学士	13594258073
4	刘忠银	渝北区水利局	男	水文水资源	正高级工程师	研究生	13896017053
5	曾 涂	渝北区水利局	男	水工建筑	工程师	大学	13983702588
6	邓俊涛	渝北区水利局	男	水利管理	高级工程师	大学本科	13908395629
7	朱晓东	渝北区水利管理站	男	水工建筑	站长	大专	13608302618
8	廖艳丽	渝北区水利管理站	女	水工	工程师/支部书记	本科/工程硕士	13996026892
9	周 文	渝北区水利管理站	男	测量	工程师	本科	13896029088
10	周友洪	渝北区水利管理站	男	水利水电	工程师	大专	13808309078
11	高龙泉	渝北区水利管理站	男	水工	工程师	大专	13883841685
12	林晓英	渝北区水利局	女	环境工程	副高工	大学本科/学士	13883130434
13	方德贤	渝北区气象局	男	大气科学	高工/局长	研究生/博士	13638378734

序号	姓名	单位	性别	技术专业	职称/职务	学历/学位	联系电话
14	李俊英	渝北区气象局	女	气象	高级工程师/副局长	本科/硕士	13883738773
15	陈 宏	渝北区气象局	男	电气工程	高工/副局长	大学/工程硕士	13008301018
16	梅 红	渝北区气象局	女	气候学	工程师//科长	本科/学士	13983610200
17	高 雅	渝北区气象局	女	气象学	工程师/气象台副台长	研究生/硕士	13452511318
18	张天贵	重庆市地勘局 107 地质队	男	岩土工程	高级工程师/队副书记	大专	13983905965
19	陈智强	重庆市地勘局 107 地质队	男	地质工程	高级工程师/队副总工程师	研究生/硕士	13983287689
20	李德均	重庆市地勘局 107 地质队	男	土木	高级工程师/院总工程师	本科	13500334265
21	潘利宾	重庆市地勘局 107 地质队	男	地理信息	高级工程师/副院长	本科	13983980718
22	钱天寿	重庆市地勘局 107 地质队	男	勘察工程	高级工程师/公司副总工程师	本科/工程硕士	13896029671
23	陈立军	重庆市地勘局 107 地质队	男	工民建	高级工程师/副院长	本科	13883537840
24	杨 波	重庆市地勘局 107 地质队	男	土木工程	高级工程师/院长	本科/工程硕士	13983233573
25	陈培荣	重庆市地勘局 107 地质队	男	探矿工程	高级工程师/院书记	本科	13594372438
26	冉云明	重庆市地勘局 107 地质队	男	地质工程	高级工程师/院副总工	本科/工程硕士	18680832800
27	梁 峰	重庆市 208 勘察设计院	男	土木工程	高级工程师	研究生	13320353681
28	王安忠	重庆市 208 勘察设计院	男	岩土	工程师	大专	17783806106
29	何登基	重庆市 208 勘察设计院	男	建筑工程	高级工程师	本科	13320294737
30	陈晓岚	重庆市地勘局 208 地质队	男	土木工程	高级工程师	本科	13635423804

序号	姓名	单位	性别	技术专业	职称/职务	学历/学位	联系电话
31	周小波	渝北区水利管理站	男	水工地质	高级工程师	大学	13983686261
32	王 俊	重庆市 136 地质队	男	地质	高级工程师	大专	13508312912
33	周中成	重庆市 136 地质队	男	地质	高级工程师	大专	13637811666
34	覃菊清	重庆市南江地质队	女	水工环	高级工程师	本科	13068300808
35	吕其猛	重庆市南江地质队	男	土木工程	高级工程师	大学	15923025788
36	黄建忠	渝北区建筑安全管理站	男	土木工程	工程师	本科	18996160963
37	周乾坤	渝北区建筑安全管理站	男	土木工程	工程师	本科	13983397538
38	王瑞兴	渝北区建筑安全管理站	男	土木工程	工程师	本科	18203032090
39	瞿俊凯	渝北区建筑安全管理站	男	土木工程	工程师	本科	18696952050
40	刘 涛	渝北区建筑安全管理站	男	土木工程	工程师	本科	15111950060
41	罗 勇	渝北区建筑安全管理站	男	工民建	工程师	本科	13509415228
42	贾海峰	渝北区建筑安全管理站	男	土木工程	工程师	本科	18523810915
43	曾川川	渝北区建筑安全管理站	男	土木工程	工程师	本科	13527381757
44	何金锋	渝北区建筑安全管理站	男	土木工程	----	本科	15826156093
45	杨 锋	渝北区公路管理处	男	土木工程	中级/副处长	本科/学士	13996025874
46	宋盛文	渝北区公路管理处	男	土木工程	中级/副科	本科/学士	15922696071
47	袁 潘	渝北区港航管理处	女	港口、航道及	中级	研究生/硕士	17823908468

序号	姓名	单位	性别	技术专业	职称/职务	学历/学位	联系电话
				海岸工程			
48	夏 勇	渝北区港航管理处	男	道路运输	副科长	本科	18983291103
49	陈善学	重庆市渝北地质环境监测站	男	地质	站长	大学	13883861919
50	李 术	重庆市渝北地质环境监测站	男	地质	副站长/高级工程师	本科	13452336791
51	杨克辉	重庆市渝北地质环境监测站	男	公共管理	副站长	研究生	13527461331
52	王志强	重庆市渝北地质环境监测站	男	水工建筑	——	中专	13618202129

附件 7

预警和响应工作卡 防汛抗旱Ⅰ级预警工作卡

预警条件	<p>1.雨情：气象部门发布暴雨灾害Ⅰ级预警或暴雨红色预警信号，经指挥部研判可能出现特别重大洪涝灾害。或全区10个镇街以上出现3小时雨量超过100毫米以上降雨，且有雨量超过200毫米以上降雨的趋势。</p> <p>2.水情：水利部门发布水情红色预警，经指挥部研判可能出现特别重大洪涝灾害。或预计全区3条及以上河流有发生超保证洪水的趋势。</p> <p>3.旱情：全区发生特大干旱，且6—9月期间预计15日内、其余时段预计30日内旱情有加重趋势。</p> <p>4.工情：2座及以上中型水库发生重大险情极可能溃坝。</p> <p>5.其他情况：可能发生其他特别严重危及公共安全或有特别重大社会影响的防汛抗旱突发事件，或按照上级防办和区委、区政府的要求需要发布Ⅰ级（红色）预警的事件。</p>	
预警发布	Ⅰ级预警信息由市防汛抗旱指挥部报经市政府批准后发布，紧急情况下可由区防汛抗旱指挥部先发布后再上报市防汛抗旱指挥部。	
预警行动	会商研判	Ⅰ级预警由区政府主要领导或区防汛抗旱指挥部指挥长主持会商
	洪涝灾害具体行动	（1）区防指应加强洪水灾害趋势研判，做好抢险物资、应急救援队伍等抢险救援各项准备，视情况提前调度物资、队伍、做好人员转移等工作。（2）接到预警信息的镇街、区级有关部门和单位要按照有关要求及时做好应急响应，做好应急救援队伍、装备、物资等方面的准备，及时采取有效措施，紧急疏散转移群众，并对危险源、灾害点迅速加以处置。（3）区水利局做好河流洪水测报工作，及时向区防汛抗旱指挥部报告实测和预报水情。（4）区气象、水利、农业农村等部门要做好气温、降雨、江河来水、工程蓄水、水情等信息监测预报，及时向区防指报送相关信息。（5）各镇街、区防指成员单位和其他有防汛任务的单位应坚持24小时值班和领导带班制度。
	旱情旱灾具体行动	（1）建立完善以行政首长负责制为基础的抗旱责任制，并落实相关部门和单位的职能职责。（2）加强水资源的科学统一调度，做好水利工程的蓄水保水工作，加大应急抗旱水源工程的建设力度。（3）加大非工程抗旱措施的应用，积极加大地膜覆盖、抗旱剂等新技术的推广应用。（4）做好抗旱提水、送水机具和泵站的建设、检修，抗旱物资储备，保证早期能及时开展打井、提水、送水、应急避旱等救助活动。（5）推进抗旱服务组织建设，从政策上鼓励社会化服务组织发展，做好应急抗旱队伍和人员的组织准备工作。（6）推进农业结构调整，使单一种植业向农、林、牧、副业全面发展，适时开展农业生产自救。
预警解除	有事实证明不可能发生水旱灾害或者危险已经解除的，应及时宣布终止预警，并逐步解除已经采取的措施。Ⅰ级预警解除信息由区防汛抗旱指挥部上报市防指批准后发布。	

防汛抗旱Ⅱ级预警工作卡

预警条件	<p>1.雨情：气象部门发布暴雨灾害Ⅱ级预警或暴雨橙色预警信号，经指挥部研判可能出现重大洪涝灾害。或全区10个镇街以上出现6小时雨量超过100毫米的降雨，预计未来6小时上述地区仍将出现50毫米以上降雨；或者预计未来6小时全区10个镇街以上将出现150毫米以上降雨。</p> <p>2.水情：水利部门发布水情橙色预警，经指挥部研判可能出现重大洪涝灾害。或预计全区2条河流有发生超保证洪水的趋势。</p> <p>3.旱情：全区发生严重干旱，且6—9月期间预计15日内、其余时段预计30日内旱情有加重趋势。</p> <p>4.工情：1座中型水库发生重大险情极可能溃坝。</p> <p>5.其他情况：可能发生其他危及公共安全或有社会影响的水旱灾害突发事件，或按照上级防办和区委、区政府的要求需要发布Ⅱ级（橙色）预警的事件。</p>	
预警发布	Ⅱ级预警信息由市防汛抗旱指挥部直接发布，紧急情况下可由区防汛抗旱指挥部先发布后再上报市防汛抗旱指挥部。	
预警行动	会商研判	Ⅱ级预警由区政府主要领导或区防汛抗旱指挥部指挥长主持会商
	洪涝灾害具体行动	（1）区防指应加强洪水灾害趋势研判，做好抢险物资、应急救援队伍等抢险救援各项准备，视情况提前调度物资、队伍、做好人员转移等工作。（2）接到预警信息的镇街、区级有关部门和单位要按照有关要求及时做好应急响应，做好应急救援队伍、装备、物资等方面的准备，及时采取有效措施，紧急疏散转移群众，并对危险源、灾害点迅速加以处置。（3）区水利局做好河流洪水测报工作，及时向区防汛抗旱指挥部报告实测和预报水情。（4）区气象、水利、农业农村等部门要做好气温、降雨、江河来水、工程蓄水、水情等信息监测预报，及时向区防指报送相关信息。（5）各镇街、区防指成员单位和其他有防汛任务的单位应坚持24小时值班和领导带班制度。
	旱情旱灾具体行动	（1）建立完善以行政首长负责制为基础的抗旱责任制，并落实相关部门和单位的职能职责。（2）加强水资源的科学统一调度，做好水利工程的蓄水保水工作，加大应急抗旱水源工程的建设力度。（3）加大非工程抗旱措施的应用，积极加大地膜覆盖、抗旱剂等新技术的推广应用。（4）做好抗旱提水、送水机具和泵站的建设、检修，抗旱物资储备，保证早期能及时开展打井、提水、送水、应急避旱等救助活动。（5）推进抗旱服务组织建设，从政策上鼓励社会化服务组织发展，做好应急抗旱队伍和人员的组织准备工作。（6）做好农业种植调整规划，以及种子、化肥、农药等农资储备，适时开展农业生产自救，减轻灾害损失。
预警解除	有事实证明不可能发生水旱灾害或者危险已经解除的，应及时宣布终止预警，并逐步解除已经采取的措施。Ⅱ级预警解除信息由区防汛抗旱指挥部上报市防指批准后发布。	

防汛抗旱Ⅲ级预警工作卡

预警条件	<p>1.雨情：气象部门发布暴雨灾害Ⅲ级预警或暴雨黄色预警信号，经指挥部研判可能出现较大洪涝灾害。或全区 10 个镇街以上出现 12 办事处小时雨量超过 80 毫米的降雨，预计未来 12 小时上述地区仍将出现 80 毫米以上降雨；或者预计未来 12 小时全区 10 个镇街以上将出现 100 毫米以上降雨。</p> <p>2.水情：水利部门发布水情黄色预警，经指挥部研判可能出现较大洪涝灾害。或预计全区 3 条河流有发生超警戒洪水的趋势，或 1 条河流有发生超保证洪水的趋势。</p> <p>3.旱情：全区发生中度及以上干旱，且 6—9 月期间预计 10 日内、其余时段预计 20 日内旱情有加重趋势。</p> <p>4.工情：1 座小（I）型水库发生重大险情极可能溃坝。</p> <p>5.其他情况：可能发生其他较重危及公共安全或有较大社会影响的防汛抗旱突发事件，或按照上级防办和区委、区政府的要求需要发出较大（Ⅲ级、黄色）水旱灾害预警的事件。</p>	
预警发布	Ⅲ级预警信息由区政府或者区政府授权区防指发布	
预警行动	会商研判	Ⅲ级预警由区防汛抗旱指挥部副指挥长主持会商
	洪涝灾害具体行动	（1）区防指应加强洪水灾害趋势研判，做好抢险物资、应急救援队伍等抢险救援各项准备，视情况提前调度物资、队伍、做好人员转移等工作。（2）接到预警信息的镇街、区级有关部门和单位要按照有关要求及时做好应急响应，做好应急救援队伍、装备、物资等方面的准备，及时采取有效措施，紧急疏散转移群众，并对危险源、灾害点迅速加以处置。（3）区水利局做好河流洪水测报工作，及时向区防汛抗旱指挥部报告实测和预报水情。（4）区气象、水利、农业农村等部门要做好气温、降雨、江河来水、工程蓄水、水情等信息监测预报，及时向区防指报送相关信息。（5）各镇街、区防指成员单位和其他有防汛任务的单位应坚持 24 小时值班和领导带班制度。
	旱情旱灾具体行动	（1）建立完善以行政首长负责制为基础的抗旱责任制，并落实相关部门和单位的职能职责。（2）加强水资源的科学统一调度，做好水利工程的蓄水保水工作，加大应急抗旱水源工程的建设力度。（3）加大非工程抗旱措施的应用，积极加大地膜覆盖、抗旱剂等新技术的推广应用。（4）做好抗旱提水、送水机具和泵站的建设、检修，抗旱物资储备，保证早期能及时开展打井、提水、送水、应急避旱等救助活动。（5）推进抗旱服务组织建设，从政策上鼓励社会化服务组织发展，做好应急抗旱队伍和人员的组织准备工作。（6）做好农业种植调整规划，以及种子、化肥、农药等农资储备，适时开展农业生产自救，减轻灾害损失。
预警解除	有事实证明不可能发生水旱灾害或者危险已经解除的，应及时宣布终止预警，并逐步解除已经采取的措施。Ⅲ级预警解除信息由区防汛抗旱指挥部直接发布。	

防汛抗旱Ⅳ级预警工作卡

预警条件	<p>1.雨情：气象部门发布暴雨灾害Ⅳ级预警或暴雨蓝色预警信号，经指挥部研判可能出现一般洪涝灾害。或过去 24 小时全区 10 个镇街以上出现 50 毫米以上降雨，预计未来 24 小时仍将出现 50 毫米以上降雨；或者预计未来 24 小时 10 个镇街以上将出现 50 毫米以上降雨，且部分区域有可能出现超过 100 毫米的降雨。</p> <p>2.水情：水利部门发布水情蓝色预警，经指挥部研判可能出现一般洪涝灾害。或预计全区 1 条河流有发生超警戒洪水的趋势。</p> <p>3.旱情：全区发生轻度干旱，6—9 月期间连续 10 日、其余时段连续 20 日无有效降雨，且预计短期内仍无有效降雨。</p> <p>4.工情：1 座小（Ⅱ）型水库发生重大险情极可能溃坝。</p> <p>5.其他情况：可能发生其他危及公共安全或有社会影响的防汛抗旱突发事件，或按照上级防办和区委、区政府的要求需要发出一般（Ⅳ级、蓝色）水旱灾害预警的事件。</p>	
预警发布	Ⅳ级预警信息由区政府或者区政府授权区防指发布	
预警行动	会商研判	Ⅳ级预警由区防办主任主持会商
	洪涝灾害具体行动	（1）区防指应加强洪水灾害趋势研判，做好抢险物资、应急救援队伍等抢险救援各项准备，视情况提前调度物资、队伍、做好人员转移等工作。（2）接到预警信息的镇街、区级有关部门和单位要按照有关要求及时做好应急响应，做好应急救援队伍、装备、物资等方面的准备，及时采取有效措施，紧急疏散转移群众，并对危险源、灾害点迅速加以处置。（3）区水利局做好河流洪水测报工作，及时向区防汛抗旱指挥部报告实测和预报水情。（4）区气象、水利、农业农村等部门要做好气温、降雨、江河来水、工程蓄水、水情等信息监测预报，及时向区防指报送相关信息。（5）各镇街、区防指成员单位和其他有防汛任务的单位应坚持 24 小时值班和领导带班制度。
	旱情旱灾具体行动	（1）建立完善以行政首长负责制为基础的抗旱责任制，并落实相关部门和单位的职能职责。（2）加强水资源的科学统一调度，做好水利工程的蓄水保水工作，加大应急抗旱水源工程的建设力度。（3）加大非工程抗旱措施的应用，积极加大地膜覆盖、抗旱剂等新技术的推广应用。（4）做好抗旱提水、送水机具和泵站的建设、检修，抗旱物资储备，保证早期能及时开展打井、提水、送水、应急避旱等救助活动。（5）推进抗旱服务组织建设，从政策上鼓励社会化服务组织发展，做好应急抗旱队伍和人员的组织准备工作。（6）做好农业种植调整规划，以及种子、化肥、农药等农资储备，适时开展农业生产自救，减轻灾害损失。
预警解除	有事实证明不可能发生水旱灾害或者危险已经解除的，应及时宣布终止预警，并逐步解除已经采取的措施。Ⅳ级预警解除信息由区防汛抗旱指挥部直接发布。	

防汛抗旱 I 级、II 级响应工作卡

	I 级响应条件		II 级响应条件
响应条件	<p>1.雨情：气象部门发布暴雨灾害 I 级预警或暴雨红色预警信号，经指挥部研判可能出现特别重大洪涝灾害。或全区 5 个城区街道范围以上 3 小时内降雨量超过 150 毫米或 24 小时降雨量超过 300 毫米。</p> <p>2.水情：水利部门发布水情红色预警，经指挥部研判可能出现特别重大洪涝灾害。或全区 3 条及以上河流发生超保证洪水。</p> <p>3.旱情：全区发生特大干旱。</p> <p>4.工情：2 座及以上中型水库发生溃坝。</p> <p>5.其他：发生其他特别严重危及公共安全或有特别重大社会影响的防汛抗旱突发事件，或按照上级防办和区委、区政府的要求需要启动相应响应的事件。</p>		<p>1.雨情：气象部门发布暴雨灾害 II 级预警或暴雨橙色预警信号，经指挥部研判可能出现重大洪涝灾害。或全区 5 个城区街道范围以上 3 小时降雨量超过 120 毫米或 24 小时降雨量超过 250 毫米。</p> <p>2.水情：水利部门发布水情橙色预警，经指挥部研判可能出现重大洪涝灾害。或全区 2 条河流发生超保证洪水。</p> <p>3.旱情：全区发生严重干旱。</p> <p>4.工情：1 座中型水库发生溃坝。</p> <p>5.其他：发生其他严重危及公共安全或有重大社会影响的防汛抗旱突发事件，或按照上级防办和区委、区政府的要求需要启动相应响应的事件。</p>
启动程序	<p>区防办统筹考虑灾情程度，分析评估灾情，负责起草应急响应请示，提出响应行动建议，经区政府主要领导同意后，启动 I 级、II 级响应，并向市防汛抗旱指挥部报告。当市防指宣布启动 I 级、II 级响应时，区防指应立即组织有关领导和部门开展会商研判，结合我区实际情况启动应急响应。</p>		
指挥人员	坐镇指挥	<p>区政府主要领导或区防指指挥长在区应急局应急指挥中心坐镇统一领导指挥并主持会商。</p>	
	靠前指挥	<p>区防汛抗旱指挥部指挥长或常务副指挥长率队赴灾区一线，成立现场指挥部，组织实施现场抢险救援工作。待市级现场指挥部成立后移交指挥权，服从市级现场指挥部的统一调度。</p>	
响应措施	应对措施		责任单位
	<p>1.组织机构。区防指组织召开会议，成立专项应对指挥部。明确各工作组组长及职责分工，开设统一的队伍集结点、物资接收和分发点、新闻中心等；成立专家组，明确专家组组长。</p>		<p>专项应对指挥部、区应急局、区水利局；相关镇街</p>

响应措施	2.会商研判。 ①组织有关镇街、部门、专家对雨情、水情、旱情、险情发展态势以及洪旱灾害风险滚动开展联合会商研判；②提出防洪调度、交通管制、危险区域划分、转移撤离、停供电范围等抢险救灾方案。服从市防指的统一调度。	专项应对指挥部、区防指相关成员单位；相关镇街
	3.集中值班。 气象、水利等部门在区防办联合值守、集中办公，实行 24 小时值班，密切监视雨情、水情、汛情、旱情、工情、险情。	区应急局、区气象局、区水利局、区住房城乡建设委等
	4.现场管控。 ①第一时间疏散转移受威胁区域的群众；②实施水量调度；③实施交通管制，对危险区域实施警戒；④根据需要切断危险区域内的供电、供气。⑤必要时，可采取停学、停工、停业、停运、停游、停航等措施。	区水利局、区交通局、区公安分局；相关镇街；电力燃气机构
	5.实施救援。 ①指定现场救援负责人，授予相关权限；②审批救援行动方案；③依法依规调用、征用应急资源；④视情请求救援队伍、技术支撑。	区应急局、区水利局、专职救援队伍；相关镇街
	6.应急保障。 有关部门组织、指导受灾区域涉及行业监管的重要单位、重要工程、重要设施的抢险救灾。	区教委、区经济信息委、区规自局、区住房城乡建设委、区城市管理局、区交通局、区水利局、区农业农村委、区商务委、区文化旅游委、区卫生健康委、区国资委、区大数据发展局、区通信管理局、通信、铁路、电力公司等
	7.信息发布。 相关镇街及时收集灾情动态并上报区防指；区防指汇总后上报市防指。区委宣传部组织媒体开展宣传报道；区委网信办和区融媒体中心做好网上舆情监测和引导，及时回应社会关切。	区委宣传部、区委网信办、区应急局、区水利局；相关镇街
	8.应急增援。 ①与市防指派出的工作组和专家组充分对接，接受其指导或指挥；②视情申请物资、资金、队伍增援。	区应急局、区财政局、区水利局；相关镇街

防汛抗旱Ⅲ级响应工作卡

响应条件	<p>1.雨情：气象部门发布暴雨灾害Ⅲ级预警或暴雨黄色预警信号，经指挥部研判可能出现较大洪涝灾害。或全区5个城区街道范围以上持续3小时降雨量超过100毫米或24小时降雨量超过150毫米。</p> <p>2.水情：水利部门发布水情黄色预警，经指挥部研判可能出现较大洪涝灾害。或预计全区3条河流有发生超警戒洪水的趋势，或1条河流有发生超保证洪水的趋势。</p> <p>3.旱情：全区发生中度干旱。</p> <p>4.工情：1座小（Ⅰ）型水库发生溃坝或中型水库出现严重险情。</p> <p>5.其他：发生其他较重危及公共安全或有较大社会影响的防汛抗旱突发事件，或按照上级防办和区委、区政府的要求需要启动响应响应的事件。</p>		
启动程序	<p>区防办统筹考虑灾情程度，分析评估灾情，负责起草应急响应请示，提出响应行动建议，经区防汛抗旱指挥部指挥长同意后，启动Ⅲ级响应。特殊情况下可由市防办直接启动。</p>		
指挥人员	坐镇指挥	<p>区防指常务副指挥长或副指挥长在区应急局应急指挥中心坐镇统一领导指挥并主持会商。</p>	
	靠前指挥	<p>区防汛抗旱指挥部副指挥长率队（区防指有关成员单位、区级救援队和专家）赴灾区一线，视情况成立现场指挥部，组织实施现场抢险救援工作。</p>	
响应措施	应对措施		责任单位
	<p>1.组织机构。区防指组织召开会议，成立专项应对指挥部。明确各工作组组长及职责分工，开设统一的队伍集结点、物资接收和分发点、新闻中心等；成立专家组，明确专家组组长。</p>		<p>专项应对指挥部、区应急局、区水利局；相关镇街</p>
	<p>2.会商研判。①组织有关镇街、部门、专家对雨情、水情、旱情、险情发展态势以及洪旱灾害风险滚动开展联合会商研判；②提出防洪调度、交通管制、危险区域划分、转移撤离、停供电范围等抢险救灾方案。</p>		<p>专项应对指挥部、区防指相关成员单位；相关镇街</p>

防汛抗旱Ⅲ级响应工作卡

响应措施	3.加强值班值守。 气象、水利等部门实行 24 小时值班，密切监视雨情、水情、汛情、旱情、工情、险情。	区应急局、区气象局、区水利局、区住房城乡建设委等
	4.现场管控。 ①第一时间疏散转移受威胁区域的群众；②实施水量调度；③实施交通管制，对危险区域实施警戒；④根据需要切断危险区域内的供电、供气。	区水利局、区交通局、区公安分局；相关镇街；电力燃气机构
	5.实施救援。 ①指定现场救援负责人，授予相关权限；②审批救援行动方案；③依法依规调用、征用应急资源；④视情请求救援队伍、技术支撑。	区应急局、区水利局、专职救援队伍；相关镇街
	6.应急保障。 有关部门组织、指导受灾区域涉及行业监管的重要单位、重要工程、重要设施的抢险救灾。	区教委、区经济信息委、区规自局、区住房城乡建设委、区城市管理局、区交通局、区水利局、区农业农村委、区商务委、区文化旅游委、区卫生健康委、区国资委、区大数据发展局、区通信管理局、通信、铁路、电力公司等
	7.信息发布。 相关镇街及时收集汇总上报灾情动态，区委宣传部组织媒体开展宣传报道；区委网信办和区融媒体中心做好网上舆情监测和引导，及时回应社会关切。	区委宣传部、区委网信办、区应急局、区水利局；相关镇街
	8.应急增援。 ①与市防指派出的工作组和专家组充分对接，接受其指导或指挥；②视情申请物资、资金、队伍增援。	区应急局、区财政局、区水利局；相关镇街

防汛抗旱Ⅳ级响应工作卡

响应条件	<p>1.雨情： 气象部门发布暴雨灾害Ⅳ级预警或暴雨蓝色预警信号，经指挥部研判可能出现一般洪涝灾害。或全区 5 个城区街道范围以上 6 小时降雨量超过 80 毫米。</p> <p>2.水情： 水利部门发布水情蓝色预警，经指挥部研判可能出现一般洪涝灾害。或全区 1 条河流发生超警戒洪水。</p> <p>3.旱情： 全区发生轻度干旱。</p> <p>4.工情： 1 座小（Ⅱ）型水库发生溃坝或小（Ⅰ）水库出现严重险情。</p> <p>5.其他： 发生其他危及公共安全或有社会影响的防汛抗旱突发事件，或按照上级防办和区委、区政府的要求需要启动相应响应的事件。</p>		
启动程序	<p>区防办统筹考虑灾情程度，分析评估灾情，负责起草应急响应请示，提出响应行动建议，经区防汛抗旱副指挥长同意后，启动Ⅳ级响应，并向市防汛抗旱指挥部报告。特殊情况下可由市防办直接启动。</p>		
指挥人员	坐镇指挥	<p>区防指副指挥长在区应急局应急指挥中心坐镇统一领导指挥并主持会商。</p>	
	靠前指挥	<p>区防办主任视情况率队赴灾区一线，指导现场抢险救援工作，必要时成立现场指挥部，接手指挥权。</p>	
响应措施	应对措施		责任单位
	<p>1.会商研判。①组织有关镇街、部门、专家对雨情、水情、旱情、险情发展态势以及洪旱灾害风险滚动开展联合会商研判；②提出防洪调度、交通管制、危险区域划分、转移撤离、停供电范围等抢险救灾方案。</p>		<p>区防指相关成员单位；相关镇街；</p>
	<p>2.加强监测预警工作。气象、水利等部门密切监视雨情、水情、汛情、旱情、工情、险情，及时向指挥部汇报。</p>		<p>区应急局、区气象局、区水利局、区住房城乡建设委等；相关镇街；</p>

防汛抗旱Ⅳ级响应工作卡

响应措施	3.现场管控。 受灾地镇街对受灾现场实施管控，设立警戒区域，严控现场出入人员和车辆，开辟应急救援通道，维护现场秩序。摸排掌握灾害情况，收集受灾区域周边人口、地理、企业、物资、危险源等信息，辅助领导指挥决策。妥善应对先期到场的新闻媒体，审慎发表灾情相关言论，坚决避免因言论不当造成负面舆情。	相关镇街；区水利局、区交通局、区公安分局；
	4.实施救援。 受灾地镇街根据本级预案，成立现场抢险指挥机构，主要负责人或分管负责人牵头负责开展具体抢险救援工作。疏散并妥善安置周边受威胁群众，组织力量开展先期救援，搜救被困人员，救治受伤群众，控制事态发展，避免灾害扩大升级。	相关镇街；区应急局、区水利局、专职救援队伍
	5. 应急保障。 有关部门组织、指导受灾区域涉及行业监管的重要单位、重要工程、重要设施的抢险救灾。	区教委、区经济信息委、区规自局、区住房城乡建设委、区城市管理局、区交通局、区水利局、区农业农村委、区商务委、区文化旅游委、区卫生健康委、区国资委、区通信管理局、通信、铁路、电力公司等
	6.信息发布。 相关镇街及时收集汇总上报灾情动态；区委宣传部组织媒体开展宣传报道；区委网信办和区融媒体中心做好网上舆情监测和引导，及时回应社会关切。	区委宣传部、区委网信办、区应急局、区水利局；相关镇街；

附件 8 渝北区水系分布图

